

Lue käyttöohjeet huolellisesti ennen laitteen käyttöä ja noudata kaikkia annettuja ohjeita. Säilytä ohjeet myöhempää tarvetta varten.
Läs noggrant igenom bruksanvisningen innan du använder apparaten och följ alla angivna instruktioner. Spara instruktionerna för senare behov.
Read the instruction manual carefully before using the appliance and follow all given instructions. Save the instructions for further reference.



AWD

AWD5019

KIILLOTUSKONE

Käyttöohje

Alkuperäinen käyttöohje

POLERMASKIN

Bruksanvisning

Översättning av bruksanvisning i original

POLISHER

Instruction manual

Translation of the original instructions



Isojoen Konehalli Oy, Keskustie 26, 61850 Kauhajoki As, Finland
Tel. +358 (0)20 1323 232 • tuotepalaute@ikh.fi • www.ikh.fi

JOHDANTO

Onnittelumme tämän laadukkaan AWD-tuotteen valinnasta! Toivomme ostamasi laitteen olevan suureksi avuksi työssäsi. Muista lukea käyttöohje ennen laitteen käyttöönottoa varmistaaksesi turvallisen käytön. Epäselvissä tilanteissa tai ongelmien ilmetessä ota yhteys jälleenmyyjään tai maahantuojaan. Toivotamme Sinulle turvallista ja miellyttävää työskentelyä laitteen kanssa!

TURVAOHJEET

LUE NÄMÄ OHJEET HUOLELLISESTI LÄPI JA HUOMIOI TURVAOHJEET JA VAROITUKSET. KÄYTÄ LAITETTA OIKEIN JA HUOLELLISESTI SILLE SUUNNITELTUUN KÄYTTÖTARKOITUKSEEN. OHJEIDEN NOUDATTAMATTA JÄTTÄMINEN VOI JOHTAA VAKAVIIN HENKILÖ- JA/TAI OMAISUUSVAHINKOIHIN. PIDÄ NÄMÄ OHJEET TALLELLA MYÖHEMPÄÄ TARVETTA VARTEN.

AINOASTAAN VALTUUTETTU SÄHKÖASENTAJA SAA TEHDÄ SÄHKÖASENNUKSET LAITTEELLE.

PIDÄ TYÖSKENTELYTILA SIISTINÄ.

Sekaiset työtilat saattavat aiheuttaa vaaratilanteita.

ÄLÄ TYÖSKENTELE VAARALLISESSA YMPÄRISTÖSSÄ.

Suojaa sähkölaitteet sateelta. Älä käytä sähkölaitteita kosteissa tai märissä tiloissa. Huolehdi kunnollisesta työvalaistuksesta. Älä käytä sähkölaitteita, mikäli lähistöllä on tulenarko- ja nesteitä, kaasuja, jauheita tai pölyä.

SUOJAUDU SÄHKÖISKUILTA.

Varmista aina, että käytettävän verkkovirran jännite ja taajuus vastaavat laitteen tyyppikilvessä ilmoitettuja arvoja. Vältä kosketusta maadoitettuihin pintoihin kuten esimerkiksi putkiin, lämpöpattereihin, liesiin tai jääkaappeihin.

ÄLÄ PÄÄSTÄ LAPSIA LAITTEEN LÄHELLE.

Huolehdi, että muutkin ulkopuoliset pysyttelevät riittävän etäällä laitteesta ja sen sähköjohdosta.

SÄILYTÄ KÄYTTÄMÄTTÖMÄNÄ OLEVIA SÄHKÖLAITTEITA OIKEIN.

Kun laite ei ole käytössä, varastoi se kuivaan ja korkealla sijaitsevaan tai lukittavaan säilytyspaikkaan – pois lasten ulottuvilta.

ÄLÄ YLIKUORMITA LAITETTA.

Se suoriutuu parhaiten ja turvallisimmin tehtävästä sille tarkoitettulla nopeudella.

KÄYTÄ OIKEANLAISTA LAITETTA.

Älä yritä väkisin tehdä liian pienellä koneella sellaista työtä, johon sitä ei ole tarkoitettu ja johon tarvittaisiin tehokkaampaa konetta.

KÄYTÄ ASIANMUKAISTA VAATETUSTA.

Älä käytä liian väljiä vaatteita tai koruja, jotka saattavat tarttua laitteen liikkuviin osiin. Ulkona työskennellessä on suositeltavaa käyttää kumikäsineitä ja luistamattomia jalkineita. Suojaa pitkät hiukset esim. hiusverkolla.

KÄYTÄ AINA SUOJALASEJA JA KUULOSUOJAIMIA.

Myös hengityssuojainta tulee käyttää, mikäli työssä syntyy pölyä.

PIDÄ SUOJUKSET PAIKOILLAAN JA HYVÄSSÄ KÄYTTÖKUNNOSSA.

Mikäli laitteessa on suojuksia tai turvalaitteita, älä käytä laitetta ilman niitä.

LIITÄ PÖLYNPOISTOLAITTEISTO.

Jos laite on mahdollista kytkeä pölynpoisto- ja pölynkeräyslaitteistoon, varmista että kytkennät ovat sopivat ja käyttö asianmukaista.

KÄYTÄ JOHTOA VAIN SIIHEN, MIHIN SE ON TARKOITETTU.

Älä kanna laitetta johdosta äläkä kytke laitetta irti verkkovirrasta johdosta kiskaisemalla. Suojaa johtoa kuumuudelta, öljyltä ja teräviltä reunoilta.

JATKOJOHDON KÄYTTÖÄ TULISI VÄLTÄÄ.

Mikäli sen käyttö kuitenkin on välttämätöntä, varmista että jatkojohto ja sen pistoke ovat tyypiltään, kooltaan, muodoltaan sekä kaikilta muilta ominaisuuksiltaan laitteen johtoa ja pistoketta vastaavia, sekä että jatkojohto on oikein johdotettu ja hyväkuntoinen. Älä käytä jatkojohtoa, jonka halkaisija on alle 2,5 mm² tai pituus yli 20 m, muuten laitteen moottori saattaa vaurioitua.

KIINNITÄ TYÖSTETTÄVÄ KAPPALE HUOLELLISESTI PAIKOILLEEN RUUVIPURISTIMELLA TAI KIRISTYSLAITTEELLA.

Näin kappale pysyy varmemmin paikallaan kuin kädellä pitämällä ja lisäksi molemmat kädet vapautuvat itse työhön.

ÄLÄ KURKOTTELE.

Seiso aina mahdollisimman hyvin tasapainossa.

HUOLLA TYÖKALUT JA LAITTEET KUNNOLLA.

Työkalut kannattaa pitää aina teroitettuina ja puhtaina, jolloin työskentely sujuu paremmin ja turvallisemmin. Huolla ja vaihda osat ohjeiden mukaan. Tarkista sähköjohto säännöllisesti ja korjauta tai vaihdata vioittunut johto valtuutetussa huoltoliikkeessä. Tarkista myös jatkojohto säännöllisesti ja vaihda tarvittaessa. Pidä laitteen kahvat kuivina ja puhtaina ja huolehdi, etteivät ne ole öljyisiä tai rasvaisia.

ÄLÄ JÄTÄ LAITTEeseen AVAIMIA.

Tarkista aina ennen laitteen käynnistämistä, että kaikki avaimet ja säätötyökalut on varmasti poistettu

HUOLEHDI, ETTEI LAITE KÄYNNISTY VAHINGOSSA.

Älä pidä sormeasi katkaisimella kuljettaessasi sähköverkkoon kytkettyä laitetta. Varmista, että laitteen virtakytkin on pois päältä kun työnnet pistokkeen pistorasiaan.

LAITETTA KÄYTETTÄESSÄ ULKONA ON KÄYTETTÄVÄ MYÖS ULKOKÄYTTÖÖN TARKOITETTUJA JATKOJOHTOJA, JOISTA LÖYTYY ASIANMUKAISET MERKINNÄT.

OLE AINA TARKKANA JA KESKITY TYÖHÖN.

Laitetta käytettäessä on noudatettava aina erityistä huolellisuutta ja varovaisuutta. Laitetta ei saa koskaan käyttää väsyneenä, sairaana tai alkoholin, lääkkeiden, huumeiden tai muiden havainto- ja reaktiokykyyn vaikuttavien aineiden vaikutuksen alaisena.

TARKISTA LAITTEEN OSAT VAURIOIDEN VARALTA.

Mikäli huomaat laitteessa, sen suojuksissa tai muissa osissa vaurioita, älä käytä sitä ennen kuin olet tarkastuttanut sen valtuutetussa huoltoliikkeessä. Tarkista, että liikkuvat osat toimivat virheettömästi ja liikkuvat esteettä sekä ovat muutenkin kunnossa. Tarkista kaikkien osien kiinnitys ja kaikki muu mikä saattaa vaikuttaa laitteen toimintaan. Vaurioituneet osat on korjautettava tai vaihdettava asianmukaisesti valtuutetussa huoltoliikkeessä, ellei tässä ohjekirjassa ole neuvottu toisin. Vialliset kytkimet tulee vaihdattaa valtuutetussa huoltoliikkeessä. Laitetta ei saa käyttää, mikäli virtakytkin ei toimi.

KÄYTÄ AINOASTAAN ALKUPERÄISVARAOSIA JA -LISÄVARUSTEITA.

Muunlaisten osien käyttö saattaa aiheuttaa vaaratilanteen.

KORJAUKSIA SAA SUORITTA AINOASTAAN VALTUUTETTU HUOLTOLIIKE
ALKUPERÄISVARAOSIA KÄYTTÄEN, MUUTOIN LAITTEEN KÄYTTÄJÄ ON
LOUKKAANTUMISVAARASSA.

TEKNISET TIEDOT

Jännite	230-240 V ~ 50 Hz
Teho	1200 W
Pyörimisnopeus	500–3300 rpm
Kiillotusala	180 mm
Paino	2,08 kg

Melu- ja värinäarvot

Äänenpainetaso LpA	95 dB (A)
Äänitehotaso, LwA	106 dB (A)
Epävarmuus K	3 dB
Tärinä (painotettu)	8,32 m/s ²
Epävarmuus K	1,5 m/s ²

Tämä tuote täyttää laatuluokan HA 2807 vaatimukset.

VAROITUS: Jos melutaso voi olla yli 85 dB (A), käytä aina kuulosuojaimia ja rajoita tarvittaessa altistusajaa. Jos melutaso tuntuu epämiellyttävältä kuulosuojaimista huolimatta, lopeta työkalun käyttö välittömästi. Tarkasta, että kuulosuojaimet ovat paikoillaan oikein ja vaimentavat riittävästi laitteesta kuuluvaa ääntä.

VAROITUS: Laitteen tärinä voi aiheuttaa tunnottomuutta, puutumista ja pistelevää tunnetta ja heikentää puristusotetta. Pitkäaikainen altistuminen voi johtaa kroonisiin vaivoihin. Tarvittaessa rajoita tärinälle altistumista ja käytä tärinäestokäsineitä. Älä käytä laitetta tavallista kylmemmin käsin, sillä tärinän vaikutus on tällöin suurempi. Laske sopiva käyttöaika ja tauot tärinään liittyvien teknisten tietojen perusteella. Teknisissä tiedoissa ilmoitetut melu- ja tärinäarvot on määritetty standardin EN 60745 tai vastaavien kansainvälisten standardien mukaisesti. Arvot kuvaavat tavanomaista käyttöä tavanomaisissa käyttöolosuhteissa. Huonosti huollettu, väärin koottu tai väärin käytettävä laite voi synnyttää tavallista suurempaa melua tai tärinää.

LAITTEEN ESITTELY

Osat

1. Kahva
2. Karan lukituspainike
3. Kara
4. Tukilaikka
5. Kiillotustyyny
6. Kytkin
7. Kytkimen lukituspainike
8. Kädensija
9. Nopeudensäätöpyörä



KÄYTTÖ

Tukilaikan kiinnitys

1. Kiinnitä tukilaikka (4) karaan (3) kiertämällä sitä myötäpäivään.
2. Kun tukilaikka alkaa kiristyä paikoilleen, paina karan lukituspainike (2) pohjaan ja jatka tukilaikan kiertämistä, kunnes tukilaikka on lukittunut karaan tiukasti.

Kiillotusvillan kiinnitys

Kiillotusvilla kiinnitetään tukilaikkaan tarrakangasjärjestelmän avulla. Tukilaikan pinta muodostuu "hakasista", joihin kiillotusvillan selkäpuolella olevat "silmukat" kiinnittyvät.

Painele kiillotusvilla (5) huolellisesti tukilaikan (4) hakaspintaa vasten.

- a) Varmista aina, että kiillotusvilla on aivan tukilaikan keskellä.
- b) Painele kiillotusvilla huolellisesti kiinni tukilaikkaan.

Irrota kiillotusvilla repäisemällä se irti tukilaikan hakaspinnalta.

Nopeuden säätö

Säädettävän nopeuden ansiosta laitteen pyörimisnopeutta voidaan säätää työkohteesta riippuen.

Valitse sopivin nopeus nopeudensäätöpyörää (9) pyörittämällä. MIN merkitsee alhaisinta nopeutta, 1–5 merkitsevät kasvavia nopeuksia ja MAX merkitsee korkeinta nopeutta.

Laitteen käyttö

1. Säädä nopeus alhaisimmalle nopeudelle MIN.
2. Varmista, ettei kiillotusvilla kosketa kiillotettavaan pintaan laitetta käynnistettäessä.
3. Paina kytkimen lukituspainike (7) pohjaan.
4. Pidä lukituspainike pohjaan painettuna ja paina samanaikaisesti liipaisukytkintä (6), kunnes laite käynnistyy.
5. Vapauta lukituspainike laitteen käynnistyttyä. Laite pysyy nyt käynnissä.
6. Sammuta laite vapauttamalla liipaisukytkin.

HUOMIO! Laite ei käynnisty uudelleen ennen kuin kytkimen lukituspainiketta ja liipaisukytkintä painetaan samanaikaisesti.

HUOLTO

- Kiillotusvillalle suositellaan käsinpesua ja kuivumaan jättämistä, mikä pidentää kiillotusvillan käyttöikää.
 - Kun laite ei ole käytössä, irrota kiillotusvilla tukilaikasta, jotta alusta kuivuisi ja pitäisi alkuperäisen muotonsa paremmin.
 - Käytä laitteen puhdistukseen ainoastaan mietoja saippualliuosta ja kosteaa sientä.
 - Älä upota mitään laitteen osaa nesteeseen.
-

INLEDNING

Vi gratulerar Dig till valet av denna AWD -produkt av god kvalitet! Vi hoppas att apparaten du köpt kommer att hjälpa dig i ditt arbete. För att försäkra dig om att apparaten används på ett säkert sätt bör du komma ihåg att läsa bruksanvisningen före apparaten tas i bruk. Vid oklara situationer eller om problem uppstår, ta kontakt med återförsäljaren eller importören. Vi önskar dig säkert och angenämt arbete med apparaten!

SÄKERHETSANVISNINGAR

LÄS NOGA IGENOM DENNA MANUAL OCH UPPMÄRKSAMMA SÄKERHETSANVISNINGARNA OCH VARNINGARNA. ANVÄND APPARATEN PÅ RÄTT SÄTT OCH MED STÖRSTA FÖRSIKTIGHET FÖR ENDAST DET ÄNDAMÅL DEN ÄR AVSEDD. UNDERLÅTENHET ATT IAKTTA DETTA KAN LEDA TILL SKADA PÅ EGENDOM OCH/ELLER ALLVARLIG PERSONSKADA. SPARA DENNA MANUAL FÖR FRAMTIDA BRUK.

ENDAST EN KVALIFICERAD ELEKTRIKER FÅR UTFÖRA ELEKTRISKA INSTALLATIONER PÅ APPARATEN.

HÅLL ARBETSOMRÅDET SNYGGT.

Avfall och kringliggande delar lockar till olyckor.

BEAKTA ARBETSOMGIVNINGEN.

Skydda elapparater från regn. Använd inte elapparater i fuktiga eller våta miljöer. Se till att arbetsbelysningen är tillräcklig. Använd inte elapparater i närheten av lättantändliga vätskor, gaser, pulver eller damm.

SKYDDA DIG MOT ELSTÖTAR.

Kontrollera alltid att nätström och spänning motsvarar uppgifterna på typskylten. Undvik kontakt med jordade ytor, till exempel rör, radiatorer, spisar och kylskåp.

HÅLL BARN BORTA.

Låt inga besökare komma nära arbetsstället. Se till att inga besökare vidrör apparaten eller dess kabel.

LAGRA UPP OANVÄNDA ELAPPARATER.

Sådana apparater som inte används bör förvaras på ett torrt ställe som ligger högt uppe eller som är låsbart – utom räckhåll för barn.

ÖVERBELASTA INTE APPARATEN. Den arbetar bättre och säkrare vid den hastighet den är avsedd för.

ANVÄND RÄTT APPARAT.

Tvinga inte en för liten maskin eller utrustning att utföra sådana arbeten som kräver ett stadigare verktyg. Använd inte heller apparaten för ett arbete som den inte är avsedd för.

ANVÄND BEHÖRIG KLÄDSEL.

Använd inte lösa kläder eller smycken, för dessa kan fastna i apparatens rörliga delar. Använd gummihandskar och hals säkra skodon vid utomhusarbete. Skydda långt hår t.ex. med hårnät.

ANVÄND ALLTID SKYDDSGLASÖGON OCH HÖRSELSKYDD.

Även andningsskydd bör användas om det bildas damm vid arbetet.

HÅLL SKYDDSANORDNINGAR MONTERADE OCH I FULLGOTT SKICK.

Använd inte apparaten utan skyddsanordningar om sådana finns.

ANVÄND DAMMUTSUGNINGSANORDNING.

Om det är möjligt att använda dammutsugningsanordning, säkerställ att den är korrekt kopplad och används på ett lämpligt sätt.

SKADA INTE ELKABELN.

Bär aldrig apparaten i elkabeln och dra inte ur kontakten genom att dra i kabeln. Skydda kabeln mot stark värme, olja och skarpa kanter.

UNDVIK ANVÄNDNING AV SKARVSLADDAR.

Är det dock oundvikligt, säkerställ att du använder endast en skarvsladd och stickkontakt vars typ, storlek, form och alla övriga egenskaper motsvarar apparatens sladd och stickkontakt samt att skarvsladden är korrekt inkopplad och i fullgott skick. Använd inte en skarvsladd vars ledararea är mindre än 2,5 mm² eller längd större än 20 m för att undvika motorskador.

KLÄM FAST ARBETSSTYCKET MED EN KLÄMSKRUV ELLER EN SKRUVPRESS.

På detta sätt arbetar du mycket säkrare och har båda händerna fria för att manövrera apparaten.

STRÄCK DIG INTE.

Se alltid till att du står stadigt och med säkert fotfäste.

UNDERHÅLL VERKTYGEN OCH APPARATERNA ORDENTLIGT.

Håll verktygen rena och väl slipade för att få ut optimal effekt ur dem. Underhåll och byt ut delar enligt instruktionerna. Kontrollera elkabeln regelbundet och låt en auktoriserad serviceverkstad reparera eller byta ut en skadad kabel. Kontrollera även skarvsladdarna regelbundet och byt ut vid behov. Håll handtagen torra och rena, fria från smörja och olja.

DRA ALLTID UT KONTAKTEN UR ELUTTAGET NÄR DU INTE ANVÄNDER APPARATEN SAMT INNAN DU BÖRJAR MONTERA, UNDERHÅLLA ELLER JUSTERA APPARATEN ELLER BYTA UT DELAR.

LOSSA ALLA JUSTERINGSVERKTYG.

Kom ihåg att ta bort skiftnycklar och skruvnycklar innan du startar apparaten.

UNDVIK OAVSIKTLIGA STARTER.

Flytta inte ett påkopplat verktyg så att du har fingret på avbrytaren. Se till att strömbrytaren är i OFF-läge när du ansluter apparaten till nätström.

DÅ DU ARBETAR UTOMHUS MED APPARATEN, ANVÄND SPECIALKABLAR SOM ÄR AVSEDDA FÖR UTOMHUSBRUK OCH HAR BEHÖRIGA UPPTECKNINGAR.

VAR ALLTID VAKSAM OCH KONCENTRERA DIG PÅ DITT ARBETE.

Man bör alltid iaktta speciellt försiktighet vid användning av apparaten. Man bör aldrig arbeta om man är trött, sjuk eller under påverkan av alkohol, läkemedel, narkotika eller andra ämnen som påverkar förmågan och reaktionsförmågan.

KONTROLLERA DELAR SOM MÖJLIGEN HAR SKADATS.

Om du upptäcker skador i apparaten, skydden eller andra delar, använd inte apparaten innan du har tagit apparaten till en auktoriserad verkstad för kontroll. Kontrollera att de rörliga delarna rör sig perfekt obehindrade på rätt sätt. Kontrollera även att inga delar är brutna och att de är fästa och att ingenting annat inverkar störande på apparatens funktioner. Skadade delar bör repareras eller bytas ut endast i en auktoriserad serviceverkstad, om inte annat meddelats i denna instruktionsbok. En defekt strömbrytare bör alltid bytas ut i en auktoriserad serviceverkstad. Apparaten får inte användas om strömbrytaren inte fungerar.

ANVÄND ENDAST ORIGINALRESERVDELAR OCH -EXTRAUTRUSTNINGAR.

Användning av några andra delar kan vara riskabelt.

REPARATIONER FÅR ENDAST UTFÖRAS AV EN AUKTORISERAD SERVICEVERKSTAD OCH BARA ORIGINALDELAR FÅR ANVÄNDAS, ANNARS BLIR DEN SOM ANVÄNDER MASKINEN UTSATT FÖR ATT BLI SKADAD.

TEKNISKA DATA

Spänning	230-240 V ~ 50 Hz
Effekt	1200 W
Rotationshastighet	500–3300 rpm
Underlagsplatta	180 mm
Vikt	2,08 kg

Buller- och vibrationsvärden

Ljudtrycksnivå, LpA	95 dB (A)
Ljudeffektnivå, LwA	106 dB (A)
Osäkerhet K	3 dB
Vibration (belastad)	8,32 m/s ²
Osäkerhet K	1,5 m/s ²

Denna produkt uppfyller kraven för kvalitetsklass HA 2807.

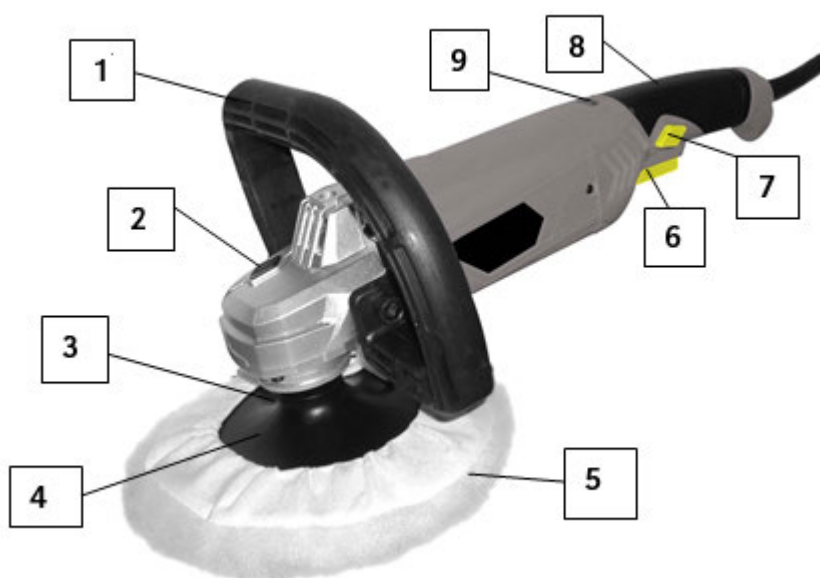
WARNING! Använd alltid hörselskydd när ljudnivån överskrider 85 dB (A) och begränsa exponeringstiden vid behov. Om ljudnivåerna är obehagliga, även med hörselskydd, sluta använda bormaskinen omedelbart och kontrollera att hörselskyddet sitter på ordentligt och ger rätt ljuddämpning för ljudnivån som verktyget avger.

VARNING! Exponering för vibrationer från verktyget kan resultera i nedsatt känsel, domningar, surrande känsla och nedsatt gripförmåga. Långsiktig exponering kan leda till kroniskt tillstånd. Begränsa längden på exponering för vibration vid behov och använd vibrationskyddande handskar. Använd inte verktyget om händerna är kallare än normalt, eftersom vibrationerna då har starkare effekt. Se specifikationerna för vibration för att beräkna hur länge och ofta du bör använda verktyget. Ljud- och vibrationsnivåerna i specifikationerna är i enlighet med EN 60745 eller liknande internationella standarder. Siffrorna representerar normal användning av verktyget under normala användningsförhållanden. Ett dåligt underhållet, felaktigt monterat eller felaktigt använt verktyg kan producera högre ljud- och vibrationsnivåer.

PRESENTATION AV APPARATEN

Delar

1. Handtag
2. Spindelns låsknapp
3. Spindel
4. Stödronde
5. Polerhätta
6. Brytare
7. Brytarens låsknapp
8. Grepp
9. Hastighetsreglage



ANVÄNDNING

Montera underlagsplattan

1. Fäst underlagsplattan (4) i spindeln (3) genom att vrida den medsols.
2. När underlagsplattan börjar dras åt, tryck in spindelns låsknapp (2) i botten och fortsätt vrida underlagsplattan tills den sitter ordentligt fast i spindeln.

Montera polerull

Polerullen monteras på underlagsplattan med hjälp av ett kardborrsystem. Underlagsplattans yta består av små hakar som öglorna på polerullens baksida fastnar i.

Tryck polerullen (5) mot underlagsplattans (4) hakyta.

- a) Se till att polerullen sitter i mitten på underlagsplattan.
- b) Tryck fast polerullen i underlagsplattan.

Ta loss polerullen genom att rycka loss den från underlagsplattans hakyta.

Hastighetsreglering

Apparatens rotationshastighet kan regleras beroende på användningsobjekt.

Välj lämplig hastighet genom att vrida på hastighetsreglaget (9). MIN anger lägsta hastighet, 1–5 anger hastighetsökning och MAX anger högsta hastighet.

Använda apparaten

1. Sätt hastigheten på MIN.
2. Se till att polerullen inte vidrör ytan som ska poleras när du startar apparaten.
3. Tryck in brytarens låsknapp (7).
4. Håll knappen intryckt och tryck samtidigt på brytaren (6) tills apparaten startar.
5. Släpp låsknappen när apparaten har startat. Apparaten fortsätter att gå.
6. Stäng av apparaten genom att släppa brytaren.

OBS! Apparaten startar inte på nytt förrän du trycker in brytarens låsknapp och brytaren samtidigt.

UNDERHÅLL

- Handtvätt och naturlig torkning rekommenderas för polerullen, vilket förlänger dess livslängd.
 - När apparaten inte används ska polerullen lossas från stödrondellen så att plattan torkar och behåller sin ursprungliga form bättre.
 - Använd endast en mild tvållösning och fuktig svamp för att rengöra apparaten.
 - Sänk inte ner någon del av apparaten i vätska.
-

INTRODUCTION

Congratulations for choosing this high-quality AWD product! We hope it will be of great help to you. Remember to read the instruction manual before using the appliance for the first time in order to ensure safe usage. If you have any doubt or problems, please contact your dealer or the importer. We wish you safe and pleasant work with this appliance!

SAFETY INSTRUCTIONS

READ THESE INSTRUCTIONS CAREFULLY AND NOTE THE SAFETY INSTRUCTIONS AND WARNINGS. USE THE APPLIANCE CORRECTLY AND WITH CARE FOR THE PURPOSE FOR WHICH IT IS INTENDED. FAILURE TO DO SO MAY CAUSE DAMAGE TO PROPERTY AND/OR SERIOUS PERSONAL INJURY. KEEP THIS INSTRUCTION MANUAL SAFE FOR FUTURE USE.

ONLY A QUALIFIED ELECTRICIAN IS ALLOWED TO PERFORM ELECTRICAL INSTALLATIONS TO THE APPLIANCE.

KEEP WORK AREA CLEAN.

Cluttered areas and benches invite accidents.

CONSIDER WORK AREA ENVIRONMENT.

Do not expose electrical appliances to rain. Do not use electrical appliances in damp or wet locations. Keep work area well lit. Do not use electrical appliances near the presence of flammable liquids, gases, powders or dust.

GUARD AGAINST ELECTRIC SHOCK.

Always make sure that the power supply corresponds to the voltage and frequency specified on the rating label. Avoid body contact with earthed surfaces such as pipes, radiators, cooking ranges, refrigerators etc.

KEEP CHILDREN AWAY.

Do not let visitors touch the appliance or its cord. All visitors should be kept away from work area.

STORE IDLE ELECTRICAL APPLIANCES.

When not in use, electrical appliances should be stored in a dry, high or locked-up place, out of reach of children.

DO NOT FORCE THE APPLIANCE.

It will do the job better and safer at the rate for which it was intended.

USE THE RIGHT APPLIANCE.

Do not force small tools or attachments to do the job of a heavy duty tool. Do not use tools for purposes not intended.

DRESS PROPERLY.

Do not wear loose clothing or jewellery; they can be caught in moving parts. Rubber gloves and non-skid footwear are recommended when working outdoors. Long hair should be tied up.

ALWAYS WEAR EYE AND EAR PROTECTION.

Also wear a respirator or a dust mask if the operation is dusty.

KEEP GUARDS AND SAFETY DEVICES IN PLACE AND IN GOOD WORKING ORDER.

Do not use the appliance without guards or safety devices, if such exist.

USE DUST EXTRACTION EQUIPMENT.

If the appliance can be connected to a dust extraction or collection facilities, ensure that they are properly connected and used.

DO NOT ABUSE THE CORD.

Never carry the appliance by the cord or yank it to disconnect it from the socket. Keep the cord away from heat, oil and sharp edges.

AN EXTENSION CORD SHOULD NOT BE USED UNLESS ABSOLUTELY NECESSARY.

In such case, make sure that the extension cord and its plug match the appliance cord and plug by type, size, shape and other qualifications, and that the extension cord is properly wired and in good condition. Do not use extension cord with diameter smaller than 2,5 mm² or length longer than 20 m, otherwise the motor may be damaged.

SECURE WORK. USE CLAMPS OR A VICE TO HOLD THE WORK.

It is safer than using your hand and it frees both hands to operate the appliance.

DO NOT OVERREACH.

Keep proper footing and balance at all times.

MAINTAIN TOOLS AND APPLIANCES WITH CARE.

Keep cutting tools sharp and clean for better and safer performance. Follow instructions for lubrication and changing accessories. Inspect the cord periodically and if damaged have it repaired by an authorized service center. Inspect extension cords periodically and replace if damaged. Keep handles dry, clean and free from oil and grease.

DISCONNECT ELECTRICAL APPLIANCES ALWAYS WHEN NOT IN USE AND BEFORE INSTALLING, SERVICING, ADJUSTING AND CHANGING ACCESSORIES.

REMOVE ADJUSTING KEYS AND WRENCHES.

Form the habit of checking to see that keys and adjusting wrenches are removed from the appliance before turning it on.

AVOID UNINTENTIONAL STARTING.

Do not carry a plugged-in tool with a finger on the switch. Ensure switch is off when plugging it in.

WHEN OPERATING THE APPLIANCE OUTDOORS, ONLY USE EXTENSION CABLES SUITABLE FOR OUTDOOR USE. CHECK THE EXTENSION CABLE FOR NECESSARY MARKINGS FOR OUTDOOR USE.

ALWAYS STAY ALERT AND WATCH WHAT YOU ARE DOING.

Use common sense when operating the appliance. Do not use the appliance while you are tired, sick or under the influence of alcohol, drugs, medication or other substances that could affect your ability to react.

CHECK THE APPLIANCE FOR DAMAGES.

If you notice any damages in the appliance, in its guards or other parts, do not use it until it has been repaired in an authorized service center. Check for alignment of moving parts, free running of moving parts, breakage of parts, mounting and any other conditions that may affect the appliance operation. Damaged parts should be properly repaired or replaced by an authorized service center unless otherwise indicated in this instruction manual. Have defective switches replaced by an authorized service facility. Do not use the appliance if the switch does not turn it on and off.

USE ONLY ORIGINAL SPARE PARTS AND ACCESSORIES.

The use of any other spare parts or accessories than original parts may cause a risk of personal injury.

REPAIRS SHOULD ONLY BE CARRIED OUT BY AN AUTHORIZED SERVICE CENTER USING ONLY ORIGINAL SPARE PARTS, OTHERWISE THIS MAY RESULT IN CONSIDERABLE DANGER TO THE USER.

TECHNICAL DATA

Voltage	230-240 V ~ 50 Hz
Power	1200 W
Speed	500–3300 rpm
Backing pad	180 mm
Weight	2.08 kg

Noise and vibration values

Sound pressure level, LpA	95 dB (A)
Sound power level, LwA	106 dB (A)
Uncertainty K	3 dB
Vibration (weighted)	8.32 m/s ²
Uncertainty K	1.5 m/s ²

This product fulfils the requirements of quality class HA 2807.

WARNING: Always wear ear protection where the sound level exceeds 85 dB (A) and limit the time of exposure if necessary. If sound levels are uncomfortable, even with ear protection, stop using the tool immediately and check the ear protection is correctly fitted and provides the correct level of sound attenuation for the level of sound produced by your tool.

WARNING: User exposure to tool vibration can result in loss of sense of touch, numbness, tingling and reduced ability to grip. Long-term exposure can lead to a chronic condition. If necessary, limit the length of time exposed to vibration and use anti-vibration gloves. Do not operate the tool with hands below a normal comfortable temperature, as vibration will have a greater effect. Use the figures provided in the specification relating to vibration to calculate the duration and frequency of operating the tool. Sound and vibration levels in the specification are determined according to EN60745 or similar international standards. The figures represent normal use for the tool in normal working conditions. A poorly maintained, incorrectly assembled, or misused tool, may produce increased levels of noise and vibration.

PRODUCT DESCRIPTION

Parts

1. Handle
2. Spindle lock button
3. Spindle
4. Backing pad
5. Polishing bonnet
6. Switch
7. Switch lock button
8. Grip
9. Speed adjustment



OPERATION

Installing the backing pad

1. Thread the backing pad (4) onto the spindle (3) by rotating it clockwise.
2. When the backing pad begins to tighten, press down on the spindle lock button (2) and continue to rotate the backing pad until it is firmly tightened onto the spindle.

Installing the wool bonnet

The wool bonnet is attached to the backing pad using a velcro fastening system. The face of the backing pad has a “hook” surface to which the “loop” backing of the wool bonnet is held.

Firmly press the wool bonnet (5) onto the hook surface of the backing pad (4).

- a) Make sure the wool bonnet is centered on the backing pad.
- b) Press the wool bonnet firmly onto the backing pad.

To remove the wool bonnet, simply peel it away from the hook surface of the backing pad.

Adjusting the speed

The variable speed control allows speed adjustment depending upon the application.

Select the appropriate speed by rotating the speed dial (9). MIN indicates the slowest speed, 1–5 indicate increased speeds and MAX indicates the fastest speed.

Operating the polisher

1. Set the variable speed to MIN.
2. Make sure the wool bonnet is not in contact with the surface to be polished when starting the polisher.
3. Press down the switch lock button (7).
4. While holding the lock button in, squeeze the trigger switch (6) until the tool starts.
5. Once the tool is started, release the lock button. The tool will remain running.
6. To stop the tool, release the trigger switch.

NOTE! The tool will not restart unless the switch lock button and trigger switch are pressed at the same time.

MAINTENANCE

- Hand washing and air-drying is recommended for wool bonnet for longer life.
 - Remove the wool bonnet from the backing pad when the polisher is not in use, so the pad can dry out and retain its original shape.
 - Use only a mild soap solution and a damp sponge to clean the polisher.
 - Do not immerse any part of the polisher in liquid.
-

EY-vaatimustenmukaisuusvakuutus (Alkuperäinen EY-vaatimustenmukaisuusvakuutus)

Me

Isojoen Konehalli Oy
Keskustie 26
61850 Kauhajoki As
Puh. +358 (0)20 1323 232
tuotepalaute@ikh.fi

vakuutamme yksinomaan omalla vastuulla, että seuraava tuote

Laite: Kiillotuskone
Tuotemerkki: AWD
Malli/tyyppi: AWD5019 (S1P-DD16-180)

täyttää

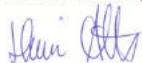
konedirektiivin (MD) 2006/42/EY
sähkömagneettista yhteensopivuutta koskevan EMC-direktiivin 2014/30/EU
vaarallisten aineiden käytön rajoittamista koskevan RoHS-direktiivin 2011/65/EU + (EU) 2015/863

vaatimukset sekä on seuraavien harmonisoidujen standardien sekä teknisten eritelmien mukainen:

MD: EN 60745-1:2009+A11:2010 ; EN 60745-2-3:2011+A2:2013+A11:2014 ; EK9-BE-88:2014
EMC: EN 55014-1:2006+A1:2009+A2:2011 ; EN 55014-2:1997+A1:2001+A2:2008 ; EN 61000-3-2:2014 ; EN 61000-3-3:2013

Kauhajoki 10.11.2020

Valmistaja:
Isojoen Konehalli Oy



Harri Altis, ostopäällikkö (valtuutettu kokoamaan teknisen tiedoston)

EG-försäkran om överensstämmelse (Översättning av original EG-försäkran om överensstämmelse)

Vi

Isojoen Konehalli Oy
Keskustie 26
61850 Kauhajoki As
Tel. +358 (0)20 1323 232
tuotepalaute@ikh.fi

försäkrar enbart på vårt eget ansvar att följande produkt

Typ av utrustning: Polermaskin
Varumärke: AWD
Typbeteckning: AWD5019 (S1P-DD16-180)

uppfyller kraven i

maskindirektivet (MD) 2006/42/EG
direktivet om elektromagnetisk kompatibilitet (EMC) 2014/30/EU
direktivet om begränsning av användning av farliga ämnen (RoHS) 2011/65/EU + (EU) 2015/863

och att följande harmoniserade standarder och tekniska specifikationer har tillämpats:

MD: EN 60745-1:2009+A11:2010 ; EN 60745-2-3:2011+A2:2013+A11:2014 ; EK9-BE-88:2014
EMC: EN 55014-1:2006+A1:2009+A2:2011 ; EN 55014-2:1997+A1:2001+A2:2008 ; EN 61000-3-2:2014 ; EN 61000-3-3:2013

Kauhajoki 10.11.2020

Tillverkare:
Isojoen Konehalli Oy



Harri Altis, inköpschef (behörig att ställa samman den tekniska dokumentationen)

EC Declaration of Conformity (Translation of the original EC Declaration of Conformity)

We

Isojoen Konehalli Oy
Keskustie 26
61850 Kauhajoki As
Tel. +358 (0)20 1323 232
tuotepalaute@ikh.fi

declare under our sole responsibility that the following product

Equipment: Polisher
Brand name: AWD
Model/type: AWD5019 (S1P-DD16-180)

is in conformity with the

Machinery Directive (MD) 2006/42/EC
Electromagnetic Compatibility Directive (EMC) 2014/30/EU
Restriction of Hazardous Substances (RoHS) Directive 2011/65/EU + (EU) 2015/863

and the following harmonized standards and technical specifications have been applied:

MD: EN 60745-1:2009+A11:2010 ; EN 60745-2-3:2011+A2:2013+A11:2014 ; EK9-BE-88:2014
EMC: EN 55014-1:2006+A1:2009+A2:2011 ; EN 55014-2:1997+A1:2001+A2:2008 ; EN 61000-3-2:2014 ; EN 61000-3-3:2013

Kauhajoki 10.11.2020

Manufacturer:
Isojoen Konehalli Oy



Harri Altis, Purchase Manager (authorized to compile the Technical File)



Sähkö- ja elektroniikkalaitteita ei saa hävittää tavallisen kotitalousjätteen mukana, vaan ne on toimitettava asianmukaiseen keräyspisteeseen. Saadaksesi lisätietoja ota yhteys paikallisiin viranomaisiin tai liikkeeseen josta laitteen ostit.

Elektriska och elektroniska produkter får inte bortskaffas som osorterat kommunalt avfall. Lämna dem i stället in på en för ändamålet avsedd samlingsplats. Kontakta lokala myndigheter eller din återförsäljare för mer information.

Electrical and electronic equipment must not be disposed of with household waste. Instead, hand it over to a designated collection point for recycling. Contact your local authorities or retailer for further information.

Copyright © 2020 Isojoen Konehalli Oy. Kaikki oikeudet pidätetään. Tämän asiakirjan sisällön jäljentäminen, jakeleminen tai tallentaminen kokonaan tai osittain on kielletty ilman Isojoen Konehalli Oy:n myöntämää kirjallista lupaa. Tämän asiakirjan sisältö tarjotaan "sellaisenaan" eikä sen tarkkuudesta, luotettavuudesta tai sisällöstä anneta mitään suoria tai epäsuoria takuita eikä nimenomaisesti taata sen markkinoitavuutta tai sopivuutta tiettyyn tarkoitukseen, ellei pakottavalla lainsäädännöllä ole toisin määrätty. Asiakirjassa olevat kuvat ovat viitteellisiä ja saattavat poiketa toimitetusta tuotteesta. Isojoen Konehalli Oy kehittää tuotteitaan jatkuvasti ja varaa itselleen oikeuden tehdä muutoksia ja parannuksia tuotteeseen ja tähän asiakirjaan milloin tahansa ilman ennakkoilmoitusta. Mikäli tuotteen teknisiä ominaisuuksia tai käyttöominaisuuksia muutetaan ilman valmistajan suostumusta, EU-vaatimustenmukaisuusvakuutus lakkaa olemasta voimassa ja takuu raukeaa. Isojoen Konehalli Oy ei vastaa laitteen käytöstä aiheutuvista välittömistä tai välillisistä vahingoista. • Copyright © 2020 Isojoen Konehalli Oy. Alla rättigheter förbehållna. Reproduktion, överföring, distribution eller lagring av delar av eller hela innehållet i detta dokument i vilken som helst form, utan skriftligt tillåtelse från Isojoen Konehalli Oy, är förbjuden. Innehållet i detta dokument gäller aktuella förhållanden. Förutom det som stadgas i tillämplig tvingande lagstiftning, ges inga direkta eller indirekta garantier av något slag, inklusive garantier gällande marknadsförbarhet och lämplighet för ett särskilt ändamål, vad gäller riktighet, tillförlighet eller innehållet av detta dokument. Bilderna i detta dokument är riktgivande och inte nödvändigtvis motsvarar den levererade produkten. Isojoen Konehalli Oy utvecklar ständigt sina produkter och förbehåller sig rätten att göra ändringar och förbättringar i produkten och detta dokument utan föregående meddelande. EU-försäkringen om överensstämmelse och garantin upphör att gälla om produktens tekniska eller andra egenskaper ändras utan tillverkarens tillstånd. Isojoen Konehalli Oy är inte ansvarig för direkta eller indirekta skador som uppstår pga användning av produkten. • Copyright © 2020 Isojoen Konehalli Oy. All rights reserved. Reproduction, transfer, distribution, or storage of part or all of the contents in this document in any form without the written permission of Isojoen Konehalli Oy is prohibited. The content of this document is provided "as is". Except as required by applicable law, no express nor implied warranties of any kind, including the warranties of merchantability and suitability for a particular purpose, are made in relation to the accuracy, reliability or content of this document. Pictures in this document are indicative and may differ from the delivered product. Isojoen Konehalli Oy follows a policy of ongoing development and reserves the right to make changes and improvements to the product and this document without prior notice. EU Declaration of Conformity is not anymore valid and the warranty is voided if the technical features or other features of the product are changed without manufacturer's permission. Isojoen Konehalli Oy is not responsible for the direct or indirect damages caused by the use of the product.